

Organisatie en personeel 2024-2026

1. Inleiding

In dit beleidsstuk staat beschreven op welke manier WiO het samenwerkingsverband heeft ingericht. De organisatiestructuur, de begeleidingsstructuur en de rollen, taken en verantwoordelijkheden bij het opleiden en begeleiden van docenten in opleiding staan hier beschreven. De organisatie sluit aan bij de eisen van het kwaliteitskader Samen opleiden en inductie en bij de visie en ambities van WiO.

2. Uitgangspunten voor de samenwerking

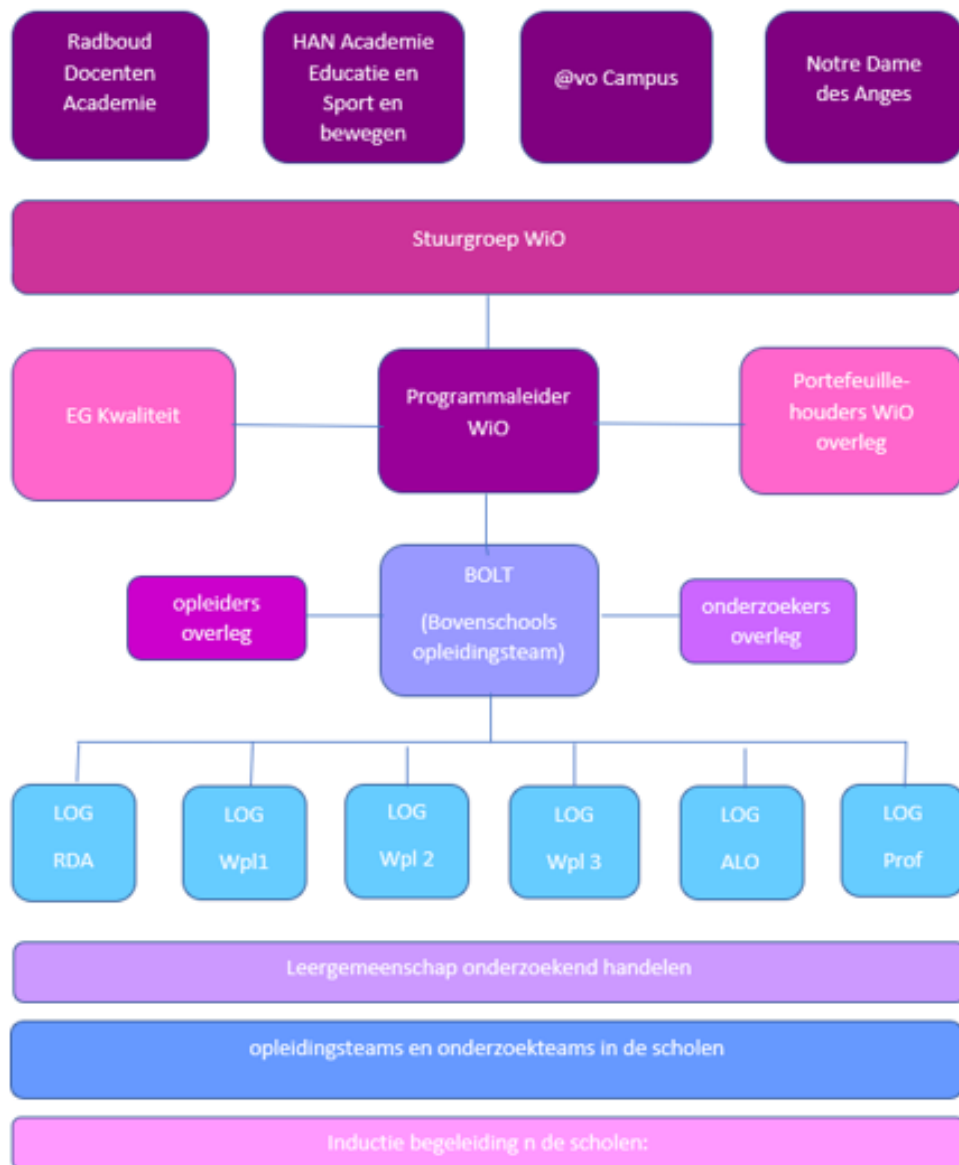
Om de gezamenlijkheid en de kwaliteit van het opleiden binnen Wijzer in Onderwijs te waarborgen, stimuleren we betrokkenheid, eigenaarschap en een goede afstemming tussen alle betrokkenen. Er is sprake van een wisselwerking tussen dat wat er in de organisaties van de afzonderlijke partners gebeurt en dat wat er binnen de netwerkorganisatie Wijzer in Onderwijs gebeurt. Zo wordt de opbrengst van al onze gezamenlijke inspanningen verankerd in de afzonderlijke scholen en instituten en vice versa. Om deze wisselwerking werkelijk te kunnen laten plaatsvinden is het nodig om dezelfde taal te spreken, kritisch naar onszelf te kijken en ons steeds verder te ontwikkelen. De organisatie van Wijzer in Onderwijs is opgetuigd rondom de begeleiding van de student. Het samenwerken aan een leeromgeving voor starters, vraagt uiteraard ook iets van onze organisatie. De werkwijze, rollen en taken en verantwoordelijkheden van alle betrokkenen bij startende docenten zijn opgenomen in het WiO inductiebeleidsplan.

3. Verantwoordelijkheden

De verschillende verantwoordelijkheden die horen bij het opleiden van studenten, worden zichtbaar gemaakt in de profielbeschrijvingen van de verschillende actoren die betrokken zijn bij het werkplekleren in de school, te weten; programmaleider, werkplekbegeleider, schoolopleider, instituutopleider, onderzoekbegeleider en onderzoecoördinator. (Zie bijlage 1). Het functioneren van alle actoren in de opleidingsschool maakt onderdeel uit van de gesprekscyclus van desbetreffende personen in de eigen organisatie. Hiervoor leggen we de verbinding met het HRM-beleid in de scholen.

Gedeelde verantwoordelijkheden zijn belegd in de verschillende groepen van WiO. Kenmerkend voor de samenstelling van al deze groepen is dat er vanuit alle partners vertegenwoordigers aan de groepen deelnemen. Deze groepen verhouden zich ook tot elkaar. Dit wordt zichtbaar in onderstaand organogram.

Organogram WiO



Toelichting Organogram:

De stuurgroep: Deelnemers zijn de bestuurders van @voCampus en Notre Dame, de algemeen directeur van de RDA en een academiemanager Educatie van de HAN. De stuurgroep is verantwoordelijk voor de aansturing en de formele vaststelling van het beleid en de begroting.

De Programmableider: is verantwoordelijk voor de dagelijkse aansturing van WiO. En voor actueel en breed gedragen beleid Samen opleiden en inductie, procesbegeleiding en kwaliteit van de uitvoering van dit beleid binnen de kaders van het kwaliteitskader samen opleiden. De programmableider legt verbindingen intern en extern. De programmableider legt verantwoording af aan de stuurgroep.

Het Portefeuillehouders overleg: Bestaat uit portefeuillehouders opleiden/inductie van alle WiO scholen en de programmableiders Samen opleiden van de HAN en RDA.

Deze groep is verantwoordelijk voor het implementeren, monitoren, evalueren en borgen van het beleid van WiO op de eigen school en het verbinden van het personeelsbeleid aan het opleidingsbeleid van de scholen.

De EG kwaliteit: Bestaat uit kwaliteitsbeleidsmedewerkers @voCampus, HAN en RDA. Deze groep is verantwoordelijk voor het ontwikkelen van het kwaliteitsplan, zelfreflectie, monitoring van kwaliteit in de hele breedte van WiO inclusief de inductiefase en de voorbereiding en (mede) uitvoering Peerreviews.

BOLT: (bovenschools opleidingsteam) bestaat uit een coördinerend schoolopleider (SO) uit alle scholen en een instituutopleider (IO) vanuit de HAN en RDA. De deelnemers zijn merendeels ook kartrekker van een LOG. (leerontwikkelgroep) De voorzitter wisselt per bijeenkomst. Deze groep is medeverantwoordelijk voor de kwaliteit van het werkplek, de afstemming tussen werkgroepen en voor het implementeren van beleid uit het strategisch plan van WiO op de scholen waaronder het professionaliseren van wpb en andere schoolopleiders op de eigen school.

Opleiders overleg: Bestaat uit alle schoolopleiders van de WiO scholen en alle instituutopleiders van beide instituten. In dit overleg vindt afstemming plaats over algemene nieuwe ontwikkelingen rondom opleiden, de organisatie van opleidingsplaatsen, scholingsactiviteiten en terugkoppeling uit LOG's voor algemeen belang.

Onderzoekers overleg: Bestaat uit alle onderzoekcoördinatoren (OC) van de scholen en lerarenopleiders met specialisme onderzoek van de HAN en RDA. Tijdens de bijeenkomsten worden nieuwe ontwikkelingen rondom onderzoek en werkplek op de HAN en RDA besproken, worden praktische zaken afgestemd, wordt de Rol van onderzoek in de LOG's besproken en worden de VEF week en het Kenniscafé voorbereid.

De LOG's: (leer ontwikkel groep): (RDA, ALO, wpl1,2 en 3) Bestaan uit SO en IO en onderzoek coördinatoren (OC) van verschillende scholen. In elke werkgroep zitten SO, IO en OC zodat opleiden en onderzoek aan elkaar te verbonden wordt. In de LOG's worden ontwikkeltaken en tools ontwikkeld voor het werkplek passend bij de kenmerken van de WiO docent. De LOG's zijn verantwoordelijk voor de kwaliteit van de activiteiten die bij het werkplek worden ingezet. Deze moeten aansluiten op het curriculum van de HAN, ALO en/of RDA en de ontwikkelfase van de leraar in opleiding.

LOG professionalisering: Bestaat uit 3 SO en een IO. Deze werkgroep is verantwoordelijk voor tot stand komen professionaliseringsplan, scholingsaanbod voor SO, IO en wpb en de jaarlijkse startdag en 2 studiedagen. Op deze studiedagen vindt professionalisering in verband met ambities uit het strategisch plan en afstemming en uitwisseling van ontwikkelde activiteiten plaats.

Leergemeenschap onderzoekend handelen: Bestaat uit onderzoekcoördinatoren en onderzoek begeleiders uit de deelnemende scholen. De leergemeenschap richt zich op het stimuleren van onderzoekend handelen van startende leraren. De starters worden begeleid in het onderzoeken van leervragen/handelsverleggenheid in hun eerste jaren als leraar.

Opleidingsteams in de scholen: bestaan minimaal uit de schoolopleiders (ook voorzitter), de instituutopleiders en de onderzoekcoördinator. Zij zijn samen verantwoordelijk voor de kwaliteit van de werkplek, de kwaliteit van het leren op deze werkplek en de begeleiding. Het opleidingsteam heeft structureel contact met de portefeuillehouder WiO en met HR. De opleidingsteams op de scholen spelen de belangrijkste rol bij het opleiden en begeleiden van leraren in opleiding tijdens het werkplek en vaak ook bij het coachen van starters. (Zie rollen en taken Inductie in

Inductiebeleid WiO). Samen met de werkplekbegeleiders en de coaches van startende leraren verzorgen zij alle activiteiten. Een aanvulling van het team de portefeuillehouder, een HR-beleidsmedewerker en coördinator van de coaches kan in verband met de doorlopende leerlijn naar inductie van meerwaarde zijn.

Leernetwerk Inductie: inductiecoördinatoren van alle 7 scholen komen vier keer per jaar bijeen om de vormgeving en uitvoering van het inductietraject gebaseerd op het WiO inductiebeleid op de scholen (door) te ontwikkelen monitoren, good practises te delen en kennis te vergaren over de nieuwste inzichten over Inductiebegeleiding.

4. Overlegstructuur

De overlegstructuur van WiO is erop gericht om in gezamenlijkheid de ambities en doelen met betrekking tot het opleiden van studenten en het begeleiden van starters te realiseren. In elke gremium zijn daarom alle partners vertegenwoordigd.

Gremium	Inzet per schooljaar	Deelnemers
Stuurgroep	3 à 4 keer per schooljaar	Bestuurders /directeuren RDA, HAN, @voCampus, Notre Dame, programmaleider
Portefeuillehouders WiO overleg	3 à 4 keer per schooljaar	Portefeuillehouders AOS, programmaleiders samen opleiden HAN en RDA, programmaleider
EG kwaliteit*	40 uur per deelnemer	Kwaliteitsmedewerker HAN en @voCampus, schoolopleider/onderzoek coördinator, programmaleider
BOLT	40 uur per deelnemer	Coördinerende schoolopleiders van elke school, coördinerende instituutopleiders van HAN en RDA, programmaleider (PL)
Opleiders overleg	6 uur	Alle school- en instituutopleiders
Onderzoekers overleg	5 uur (online)	Alle onderzoekcoördinatoren en afvaardiging HAN en RDA. (OZ), PL
LOG wpl,12,3 RDA, ALO en LOG professionalisering	15 uur per deelnemer. Als groep zelf in te delen	LOG ALO: wpb en coördinator ALO LOG HAN-WPL en RDA: SO, IO, OC en OZ. LOG professionalisering: SO, IO, OC, coach, PL.
Start/Studiemiddagen	3 middagen start, midden en eind schooljaar	IO, SO, OC, OZ, PL, en indien programma dit vereist portefeuillehouders en/of studenten,
IO/SO middagen	2 keer per jaar	IO, SO, wpb, PL
Opleidingsteam in de school	Variabel	Portefeuillehouder, SO, IO, OC, HR
Onderzoeksteam**	Variabel	OC en onderzoekbegeleiders (OB), OZ HAN en RDA
Leergemeenschap onderzoekend handelen	40 uur per deelnemer	OC deelnemende scholen, OZ HAN en RDA
Leernetwerk Inductie	4 keer per jaar	Coördinator Inductie uit elke school, Procesbegeleider HAN, PL.

5. Advies begeleidingstijd studenten ALO, HAN Academie Educatie en RDA

ALO

Stage	Uren
Propedeuse	15
Hoofdfase 1	15
Hoofdfase 2	30
Hoofdfase 3 begeleid	30
Hoofdfase 3 zelfstandig*	80

HAN Academie Educatie

Stage	Uren
WPL 1 voltijd (eerstejaars)	15
WPL 1 deeltijd	15
WPL 2a (tweedejaars)	30
WPL 2b (derdejaars)	30
WPL 2 deeltijd (2/3 gecombineerd)	40
WPL2 KOP + Minor docent worden	40
WPL 3 lint voltijd (heel jaar) *	80
WPL 3 blok voltijd (half jaar) *	60
WPL 3 lint deeltijd (heel jaar) *	80
WPL 3 blok deeltijd (half jaar) *	60
Onderzoekbegeleiding eindfase praktijkonderzoek	15

RDA

Stage	Uren
Educatieve minor duo (sept tot eind jan)	40
Educatieve minor individueel (sept tot eind jan)	60
Educatieve Master begeleid (sept tot kerst)	60
Tweejarige Educatieve Master (jaar1)	60
Tweejarige Educatieve Master (jaar2)	60
Educatieve Master zelfstandig (feb tot juli) op dezelfde school	40
Educatieve Master zelfstandig (feb tot juli) op andere school	60
Onderzoekbegeleiding eindfase praktijkonderzoek	10

6. Professionalisering

Om onze visie en ambities te kunnen realiseren zijn professionals nodig die gekwalificeerd zijn voor hun taak en die zich voortdurend blijven ontwikkelen. Het opleiden van betrokkenen is gericht op de uitvoering van de taken en verantwoordelijkheden zoals beschreven in de profielbeschrijvingen van actoren. (Zie bijlage 1). In 2024 komt het professionaliseringplan gereed. Hierin wordt de nadruk gelegd op het kennis nemen van het actuele WiO beleid en begeleiding bieden bij het ontwikkelen van de professionele identiteit en de vier WiO kenmerken bij het beroepsbeeld; differentiatie, coachende houding, onderzoekend handelen en aansluiten bij de leefwereld van de lerende leraar.

Bijlage 1

Rollen en taken programmaleider, werkplekbegeleider, schoolopleider instituutsopleider en Onderzoekbegeleider/coördinator 2024

Programmaleider

Taken en verantwoordelijkheden	Profiel
<ul style="list-style-type: none"> • Doet voorstellen m.b.t. het beleid van de Opleidingsschool aan de stuurgroep; • Stelt de agenda voor de overleggen van onder andere de stuurgroep en het portefeuillehouders overleg op, neemt deel aan de overleggen en doet de verslaglegging van de actiepunten; • Coördineert de totstandkoming van het opleidingsplan en overige beleidsdocumenten (plannen m.b.t kwaliteitszorg, inductie en professionalisering); • Stelt jaarlijks de begroting op en is verantwoordelijk voor de realisatie van de vastgestelde begroting binnen de gestelde kaders; • Legt verantwoording af aan de stuurgroep; • Stuurt alle betrokken opleiders, onderzoek coördinatoren en kwaliteitsmedewerkers aan en monitort opbrengsten van BOLT, LOG's en leergemeenschappen; • Houdt zicht op de uitvoering van de activiteiten planning en het kostenoverzicht; • Vertegenwoordigt WiO in diverse bijeenkomsten en netwerken waaronder het regionale Platform Samen opleiden; • Initieert en stimuleert ontwikkelingen die de kwaliteit van de opleidingsschool ten goede komen; • Onderhoudt contacten met andere opleidingsscholen en specifiek met Passie voor leren; • Denkt mee over ontwikkelingen in de regio waaronder RAP en de te vormen onderwijsregio. 	<ul style="list-style-type: none"> - Heeft een academisch werk- en denkniveau en kan plannen, organiseren en coördineren; - Kan in een complex veld van verschillende spelers de bovenschoolse belangen van WiO uitstekend behartigen; - Heeft goede redactionele en presentatievaardigheden; - Is vaardig in projectmanagement en kan aansturing geven aan opleiders en onderzoekcoördinatoren binnen WiO; - Kan de kwaliteitszorg/cultuur voor opleiden/begeleiden en onderzoek organiseren en resultaten interpreteren en vertalen naar verbetervoorstellen; - Heeft verbindend vermogen en overtuigingskracht - Is communicatief en schriftelijk vaardig; - Is ondernemend en innovatief; - Is inhoudelijk goed op de hoogte van het samen opleiden.
	<p>Scholing/professionalisering</p> <ul style="list-style-type: none"> - is geschoold in project en/of programmamanagement - Neemt deel aan intervisiebijeenkomsten studiedagen en leernetwerken van het nationale en regionale Platform Samen opleiden - Neemt deel aan activiteiten en studiedagen op HAN en RDA t.b.v. curriculumontwikkelingen op de instituten

Werkplekbegeleider

Taken en verantwoordelijkheden	Profiel
<ul style="list-style-type: none"> • Begeleidt de student in de dagelijkse praktijk van het werkpleklernen: vakinhoudelijke, vakdidactische, pedagogische en professionele aspecten van het docentschap en in zijn persoonlijke ontwikkeling; • Is in staat de student in verantwoorde en toenemende mate eigenaar te laten zijn over zijn/haar leren; • Geeft de student regelmatig feedback (bv op reflecties in het groeidossier) en stimuleert reflectie op het praktisch handelen; • Stimuleert de student in het ontwikkelen van de 4 elementen van het WiO beroepsbeeld; differentiatie, coachende houding, onderzoekend handelen en aansluiten bij de leefwereld van de leerlingen; • Coacht de student in het ontwikkelen van zijn professionele identiteit en op het algemene leerproces; • Observeert lessen (en in geval van zelfstandige stages bezoekt lessen) (met voor- en nabespreking); • Voert samen met een lid van het opleidingsteam het startgesprek, evaluatie- en beoordelingsgesprekken en bepaalt in overleg met IO/SO de eindbeoordeling van de student; • Monitort de vorderingen van de student en neemt contact op met de opleiders indien nodig (bv. als de student niet naar behoren functioneert); • Stemt af met de schoolopleider(s) en medewerkplekbegeleiders. • Legt aan de leidinggevende verantwoording af. 	<p>Een liefst ervaren leraar/rolmodel met een positieve grondhouding, communicatief vaardig en met een coachende houding, pedagogische en didactische kennis, affiniteit met en kennis over opleiden van leraren en over de beroepseisen. Is tactvol, invoelend, kritisch en in staat een veilige en rijke leeromgeving te creëren voor de student.</p> <hr/> <p>Scholing/professionalisering</p> <ul style="list-style-type: none"> - Heeft de basiscursus werkplekbegeleiding gevolgd of gaat deze volgen - Neemt op school deel aan de professionalisering-bijeenkomsten voor Wpb's teneinde de kwaliteit van de begeleiding en het samen opleiden te verbeteren - Ontwikkelt zich on the job door samenwerking met de schoolopleider/instituutopleider en collega-Wpb's - Houdt zich op de hoogte van relevante ontwikkelingen op de instituten (HAN/RDA) m.b.t. het wpl curriculum en bijpassende beoordelingsinstrumenten. - Onderhoudt zelf zijn beroeps- en begeleidingsvaardigheden.

Schoolopleider

Taken en verantwoordelijkheden	Profiel
<ul style="list-style-type: none"> • Coördineert en organiseert de plaatsing, opvang en begeleiding van studenten op de werkplek, is aanspreekpunt voor studenten, werkplekbegeleiders, directie en instituutsopleider en adviseert de directie ten aanzien van het opleiden in de school; • Draagt bij aan de ontwikkeling en vormgeving van de opleidingsschool; • Houdt betrokkenen bij opleiden in de school op de hoogte van nieuw WiO-beleid; • Is medeverantwoordelijk voor de kwaliteit van het werkplekleren en de uitvoering van WiO beleid op de school. Stuurt zodoende vernieuwingsprojecten op het gebied van opleiden in de school mee aan; • Ondersteunt en coacht werkplekbegeleiders bij hun begeleidings- en opleidingswerk en organiseert professionaliseringsbijeenkomsten op maat op de school voor wpb; • Voert gesprekken met wpb over de begeleiding en van het werkplekleren van studenten zoals in WiO beleid is vastgelegd; • Voert samen met werkplekbegeleiders startgesprekken, evaluatie- en beoordelingsgesprekken en is mede-beoordelaar van studenten; • Zorgt voor verbinding met het begeleidingstraject voor starters en met P&O over collega's die een opleiding volgen voor een (tweede) bevoegdheid; • Organiseert bijeenkomsten en intervisiemomenten waarin studenten met elkaar leren en ervaringen delen; • Houdt zich op de hoogte van ontwikkelingen op de HAN en RDA met betrekking tot curricula, het opleidingsprogramma en de stageplaatsing en deelt dit indien van toepassing met de wpb; • Neemt deel aan het opleidingsteam stemt regelmatig af met de portefeuillehouder WiO; • Legt aan de leidinggevende verantwoording af. • Neemt deel aan het opleidersoverleg en een LOG. • De coördinerend schoolopleiden neemt deel aan BOLT 	<ul style="list-style-type: none"> - Een ervaren leraar die beschikt over goede communicatieve eigenschappen - Onderschrijft de opleidingsvisie van WiO - Beschikt over een leergierige, onderzoekende houding, is reflectief en blijft zich voortdurende ontwikkelen - Kan goed in teamverband samenwerken - Heeft of maakt zich de competenties eigen van een schoolopleider zoals geformuleerd in de Beroepsstandaard - Velon: ✓ Opleiding didactische bekwaamheid ✓ Agogische bekwaamheid ✓ Organisatorische en beleidsmatige bekwaamheid ✓ Ontwikkelingsbekwaamheid - Heeft of maakt zich de competenties eigen van een coach - Neemt een leiderschapsrol - Kan in conflictsituaties een bemiddelende rol spelen Is organisatiesensitief
	<p>Scholing/professionalisering</p> <ul style="list-style-type: none"> - Heeft het Leertraject voor schoolopleiders van HAN gevolgd (of een vergelijkbare opleiding/training) of volgt deze. - Neemt deel aan regionale IO/SO-bijeenkomsten - Volgt optioneel het VELON-traject - Heeft minimaal een basistraining coaching gevolgd - Neemt deel aan WiO studiedagen, het opleidersoverleg en een LOG en leert zodoende samen met andere schoolopleiders - Onderhoudt zelf zijn beroeps- en begeleidingsvaardigheden

Onderzoekbegeleider / coördinator

Taken en verantwoordelijkheden	Profiel
<ul style="list-style-type: none"> • De onderzoekbegeleider • Inspireert studenten bij het zoeken naar onderzoeksthema's en onderzoeksvragen die aansluiten bij schoolontwikkeling en beleidsspeerpunten, in samenspraak met schoolleiding en team/sectieleiders; • Helpt werkplekbegeleiders en studenten vervolgens bij het kiezen van een onderzoeksthema en met het formuleren van onderzoeksvragen, deelvragen en de vertaling naar de juiste vormen van onderzoek; • Begeleidt en coacht studenten bij hun onderzoek, is mede-beoordelaar van het eindonderzoek en stemt beoordeling en begeleiding af met de beoordelaar van de HAN/RDA; • De onderzoekcoördinator heeft daarnaast de volgende taken: • Coördineert en monitort de kwaliteit van het onderzoeksproces en de onderzoeksactiviteiten van studenten en starters; • Organiseert workshops voor studenten waarbij het studentonderzoek centraal staat; • Is aanspreekpunt voor werkplekbegeleiders en instituutsopleider; • Draagt bij aan de ontwikkeling en vormgeving van het werkplekleren binnen WiO en houdt betrokkenen bij onderzoek in de school op de hoogte van nieuw WiO-beleid; • Houdt zich op de hoogte van ontwikkelingen op de HAN en RDA met betrekking tot onderzoek en implementeert deze samen met de onderzoekers van HAN en/of RDA in het wpl curriculum van WiO; • Neemt deel aan het opleidingsteam op de school en stemt regelmatig af met de portefeuillehouder WiO; • Neemt deel aan het onderzoekersoverleg en een LOG; • Bewaakt de algehele voortgang van (praktijk)onderzoek en de onderzoekagenda binnen de school en adviseert de directie bij de ontwikkeling van schoolbeleid inzake het stimuleren van de onderzoekende houding/ handelen, de onderzoekcultuur en praktijkonderzoek in de school; • Legt aan de leidinggevende verantwoording af. 	<ul style="list-style-type: none"> - Ervaren leraar met uitgebreide ervaring in het doen van praktijkonderzoek. - Onderschrijft de opleidingsvisie van WiO - Kent verschillende methodologieën (kwantitatieve en kwalitatieve) - Is in staat onderzoek te beoordelen op relevantie, validiteit en betrouwbaarheid. - Heeft goede begeleidings- en coaching vaardigheden. - Is geïnteresseerd in en op de hoogte van de rol van onderzoek in de school- en vak ontwikkeling en in de rol van onderzoek in het opleiden tot het beroep van leraar. - Beschikt over een leergierige, onderzoekende houding, is reflectief en blijft zich voortdurende ontwikkelen. - Beschikt over goede communicatieve eigenschappen. - Streeft kwaliteit en efficiëntie na in het werk en kan goed procesmatig werken. <p>Scholing/professionalisering</p> <ul style="list-style-type: none"> - Heeft de cursus voor onderzoekbegeleiders gevolgd of volgt deze (of een vergelijkbare opleiding/training) - Is gecertificeerd door HAN als examiner/beoordelaar - Blijft de eigen expertise rondom het doen van (praktijk)onderzoek, het begeleiden en beoordelen van onderzoek ontwikkelen. - Neemt deel aan WiO studiedagen, het onderzoekersoverleg en een LOG en leert zodoende samen met andere opleiders en onderzoekers - Onderhoudt zelf zijn beroeps- en begeleidingsvaardigheden

Instituutsopleider

Taken en verantwoordelijkheden	Profiel
<ul style="list-style-type: none"> • Vertegenwoordigt het beleid van de HAN /RDA op het gebied van opleiden en onderzoek, adviseert, initieert en voert activiteiten uit in nauwe samenwerking met de opleiders en onderzoekers binnen de opleidingsschool en de opleidingsteams binnen de opleiding; • Draagt bij aan de ontwikkeling en vormgeving van de opleidingsschool en draagt dit beleid ook uit. • Is medeverantwoordelijk voor de kwaliteit van het werkplekleren en de uitvoering van WiO beleid op de school. Stuurt zodoende vernieuwingsprojecten op het gebied van opleiden mee aan. • Zorgt voor verbinding tussen theorie en praktijk, waarbij de theorie het praktijkleren versterkt en de praktijk het theoretisch leren; • Is medeverantwoordelijk voor de kwaliteit van de begeleiding en beoordeling van aankomende leraren. 	<p>De instituutsopleider van WiO is een vakdidacticus van de lerarenopleiding die een centrale rol speelt in de verbinding tussen WiO en de lerarenopleiding.</p> <p>Uitgangspunt hierbij is het samen opleiden. De instituutsopleider is werkzaam binnen drie taakgebieden: begeleiden en beoordelen, opleiden en professionaliseren en beleidsadvisering ten bate van WiO.</p> <p>De io:</p> <ul style="list-style-type: none"> - Onderschrijft de opleidingsvisie van WiO. - Is communicatief en neemt een leiderschapsrol - Heeft of maakt zich de competenties eigen van een coach
	<p>Scholing/professionalisering</p> <ul style="list-style-type: none"> - neemt deel aan regionale IO/SO-bijeenkomsten - Volgt optioneel het VELON-traject - Heeft minimaal een basistraining coaching gevolgd - Neemt deel aan WiO studiedagen, het opleidersoverleg en een LOG en leert zodoende samen met andere schoolopleiders - Neemt deel aan activiteiten en studiedagen op HAN en/of RDA. - Onderhoudt zelf zijn beroeps- en begeleidingsvaardigheden